

Referências arquitetônicas

Arquitetos: Ho Khue Architects
Área: 615m²
Ano: 2015
Local: Binh Chanh, Vietnã

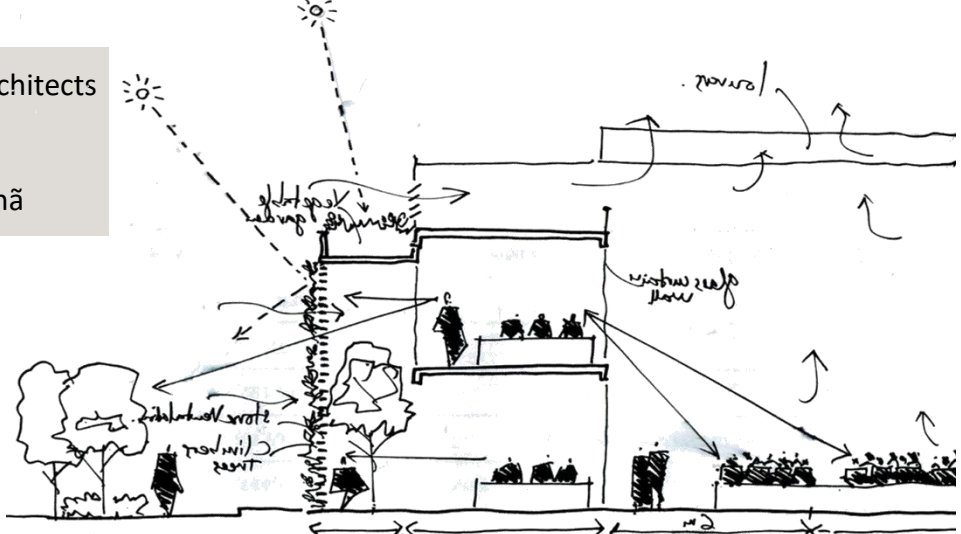


Fig. 01 - Fábrica e Escritório DESINO Eco - ArchDaily



Fig. 02 - Fábrica e Escritório DESINO Eco - ArchDaily



Fig. 03 - Fábrica e Escritório DESINO Eco - ArchDaily

FÁBRICA E ESCRITÓRIO DESINO ECO

O escritório apresenta a pequena fábrica da Desino Garment and Accessory, com o objetivo de **PROMOVER UM ESPAÇO DE TRABALHO CONFORTÁVEL E DE QUALIDADE PARA OS FUNCIONÁRIOS** em um edifício com baixo custo, na renovação de uma antiga fábrica abandonada.

O edifício da antiga fábrica foi renovado para servir como um **ESPAÇO DE TRABALHO IDEAL**, com **ILUMINAÇÃO E VENTILAÇÃO NATURAL**, temperaturas agradáveis e **ESPAÇOS VERDES**. O projeto acomodou blocos de escritórios destinados aos designers, que permitem liberdade de movimento e promovem o trabalho em equipe.

O objetivo deste projeto foi reduzir a pressão aos trabalhadores no escritório. Como esperado, o projeto mudou as dinâmicas de trabalho da empresa ao escolher não separar e dividir os espaços com paredes e salas fechadas. Tanto os funcionários da fábrica quanto os diretores e gestores têm a **LIBERDADE DE INTERAGIR ENTRE SI**, aumentando a produtividade.

As paredes são revestidas de painéis vazados com um padrão inspirado nas colmeias de abelhas, o que permite a ventilação natural em todo o edifício. As fachadas são envolvidas por um jardim de plantas trepadeiras, que reduzem tanto a incidência de luz do sol quanto de calor.

EDIFÍCIO CORPORATIVO DESIZO MONNI

Arquitetos: A&A Architects
Área: 2818 m²
Ano: 2019
Local: Plevne, Bulgária

O prédio de escritórios corporativos de Desizo Monni oferece um **AMBIENTE DE TRABALHO CRIATIVO** para uma marca de moda local. A sede da Desizo Monni tinha a ambição de ser reconhecida como um bom exemplo de construção corporativa para a indústria da moda, com a combinação de uma aparência minimalista e ricas referências aos **DESFILES DE MODA** com a simplicidade das passarelas e roupas de grife luxuosas.

A linguagem arquitetônica do projeto consiste em um número limitado de materiais: **VIDRO, CONCRETO APARENTE, ALUMÍNIO E MADEIRA**. O exterior do edifício é estritamente geométrico e minimalista: o prisma de vidro transparente do exterior é interrompido apenas pela cobertura de alumínio em forma de "L" na entrada.

Painéis de vidro triplo de grande formato permitem vistas desobstruídas das áreas circundantes e fornecem uma transição sutil entre o espaço interno e externo. Em contraponto ao exterior minimalista, o interior do edifício impressiona pelo rico espaço do átrio e pelos volumes dinâmicos das varandas. O núcleo vertical do elevador, bem como os pilares e vigas estruturais, é de concreto aparente. Os painéis de madeira natural aquecem visualmente o átrio. O quinto "material" é a **VEGETAÇÃO NATURAL**, que reveste as varandas, as áreas de relaxamento e o próprio átrio.



Fig. 04 - Fábrica e Escritório DESINO Eco - ArchDaily

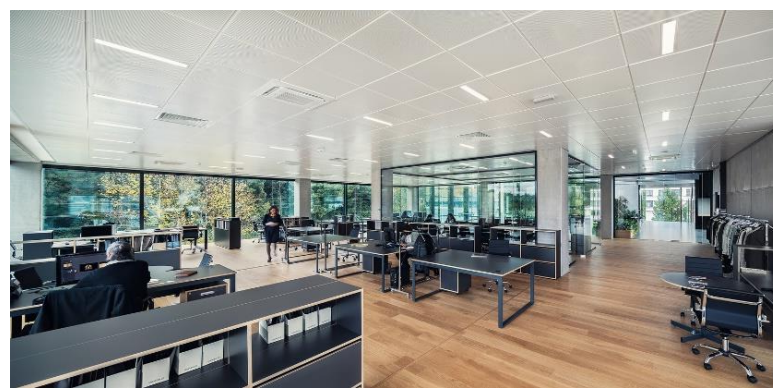


Fig. 05 - Fábrica e Escritório DESINO Eco - ArchDaily



Fig. 06 - Fábrica e Escritório DESINO Eco - ArchDaily

Capacidade

ENSINO		
Ambiente	Nº usuários fixos	Nº usuários sazonal
Desenho	1	20
Modelagem	1	20
Corte	1	30
Costura	1	30
Estamparia	1	15
Studio/camarim	-	5
Auditório	-	136

Tabela 01 - Capacidade - ensino
Fonte: Autora, 2021

COMÉRCIO		
Ambiente	Nº usuários fixos	Nº usuários sazonal
Sala 1 e 2	2	5
Sala 3 e 4	2	5
Sala 5	2	5
Sala 6	2	5
Bistrô	4	30

Tabela 02 - Capacidade - comércio
Fonte: Autora, 2021

ADMINISTRATIVO	
Ambiente	Nº usuários fixos
Recepção bloco 1	1
Recepção bloco 2 + Administrativo	2
Sala de funcionários + departamento de limpeza	5

Tabela 03 - Capacidade - administrativo
Fonte: Autora, 2021

FUNCIONAMENTO

O espaço integrado de moda funcionará de segunda a sábado das 8h às 22h (horários podendo se alterar conforme aulas/palestras e bistrô), totalizando um atendimento de **314 pessoas variáveis e 25 fixas**. Nas recepções de cada bloco pode ser feito os agendamentos para uso das salas, individual ou em grupos.

Conceito & INTENÇÕES

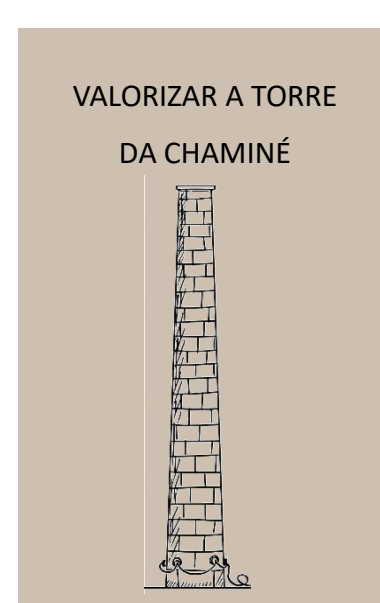
Partindo da consideração de um entorno que está dentro da legislação da prefeitura e partes de um estudo urbanístico dentro da universidade, sendo a proposta para um parque na quadra da JBS, com o adensamento em suas margens, como prevê hoje o novo zoneamento para a área, assim como o escalonamento das edificações, proposto no GI e implantado hoje pela prefeitura, propõe-se a elaboração de um projeto arquitetônico de um **ESPAÇO CORPORATIVO UNINDO DIFERENTES ATIVIDADES RELACIONADAS AO RAMO DA CONFECÇÃO**, em um ambiente projetado com os conceitos da neuroarquitetura, que promovam a:

CRIATIVIDADE

BEM-ESTAR

PRODUTIVIDADE

QUALIDADE DE VIDA



Pré existências

| permanências & proposta



Fig. 07 - Pré existências | Fonte: Autora



Fig. 08 - Pré existências | Fonte: Autora



Fig. 09 - Pré existências | Fonte: Autora



Fig. 10 - Pré existências | Fonte: Autora



Fig. 11 - Pré existências | Fonte: Autora

Bloco 2 | Edifício toplay



Fig. 12 - Pré existências | Fonte: Autora



Fig. 13 - Pré existências | Fonte: Autora



Fig. 14 - Pré existências | Fonte: Autora

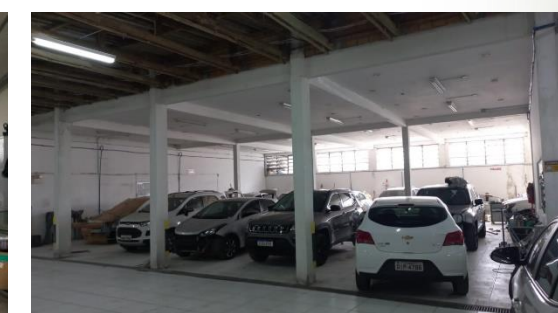
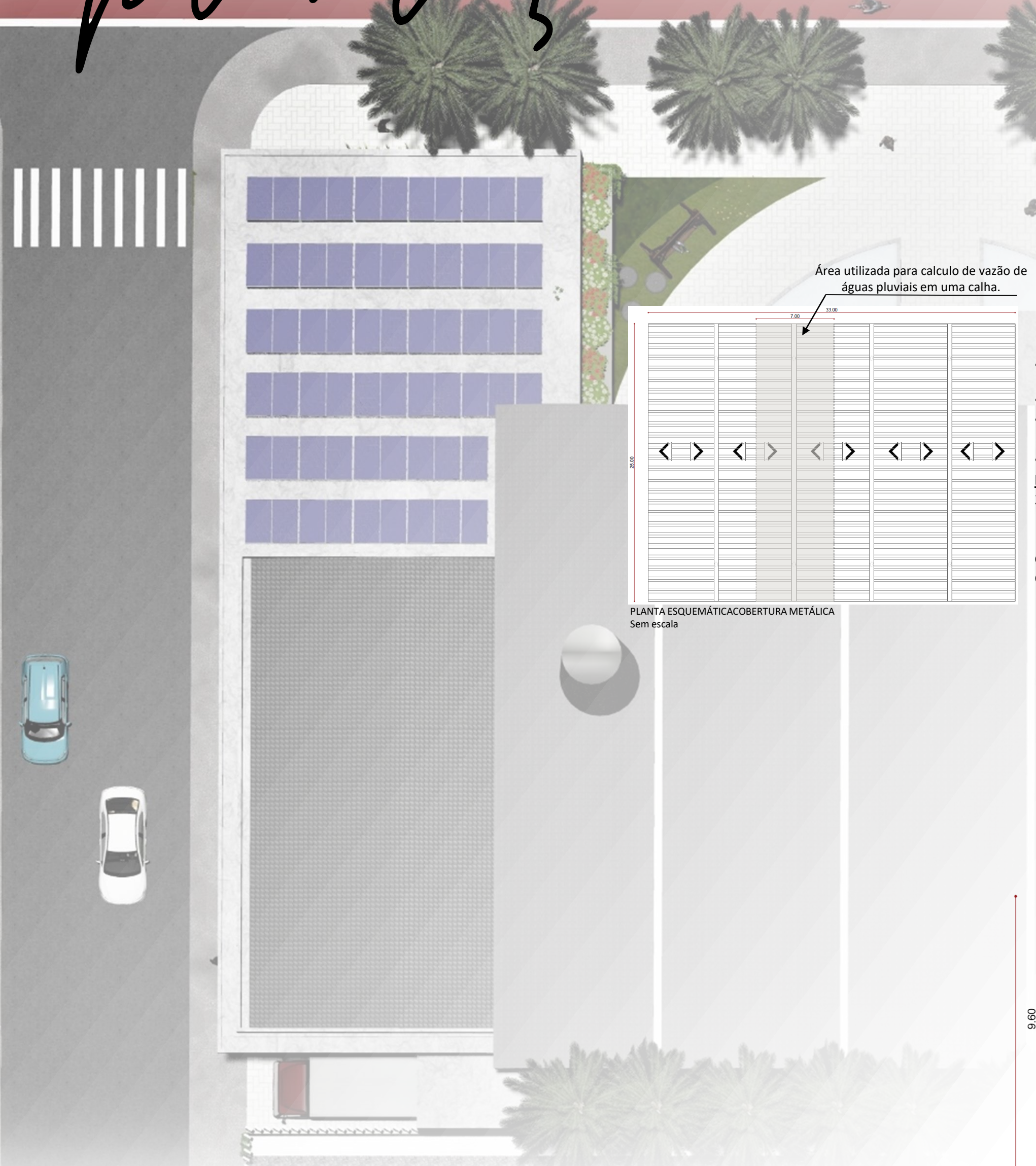


Fig. 15 - Pré existências | Fonte: Autora

Implantação



SISTEMA ESTRUTURAL COBERTURA METÁLICA

- 25m x 7m = 175m² de cobertura
- 0,067 L/s (média brasileira de chuva)
- 175m² x 0,067 L/s = 12 L/s
- Cano de 100mm possui uma vação de 3,86/s
- Logo 3,86 L/s x 4 canos = 15L/s

Os tubos de queda foram dimensionados para comportar a vazão média de chuva para a região sul do Brasil acrescida de 25% para fator de segurança.

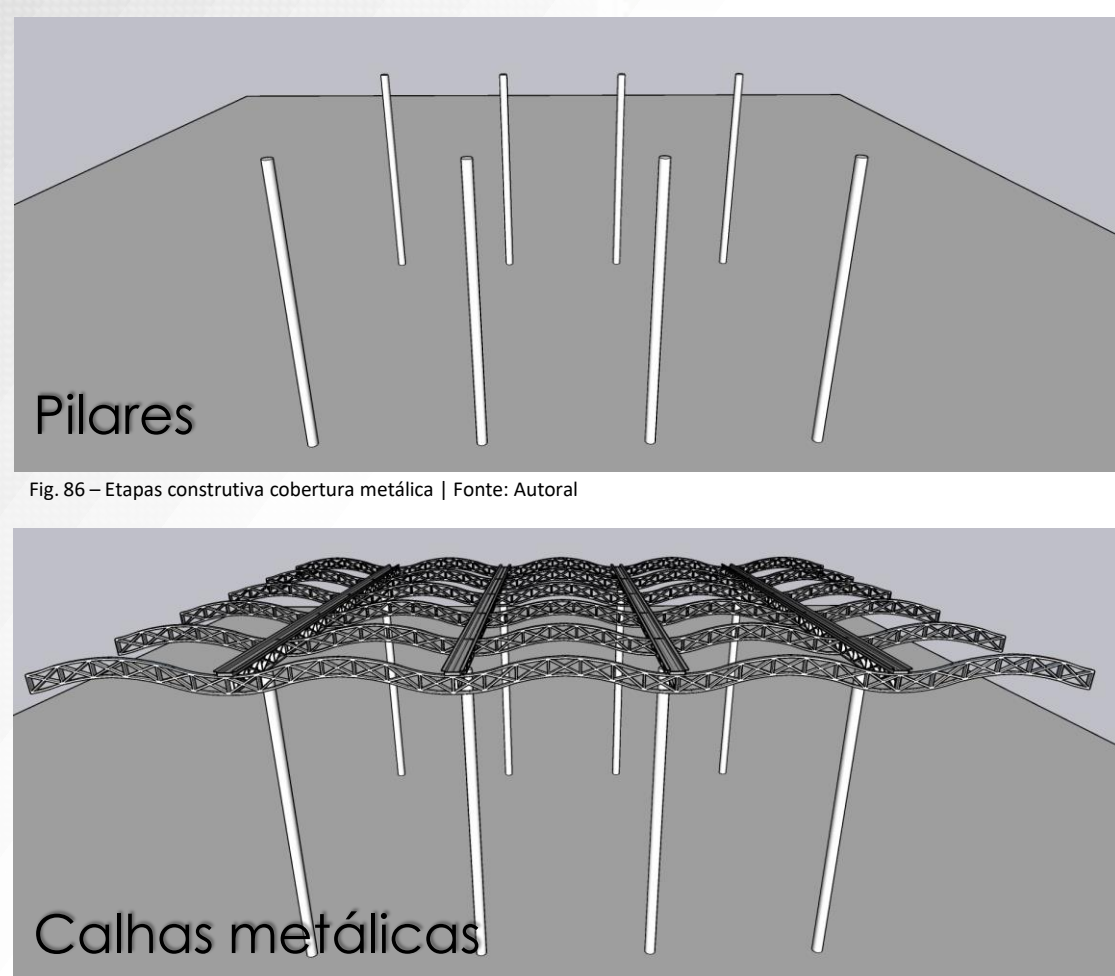


Fig. 86 - Etapas construtiva cobertura metálica | Fonte: Autora

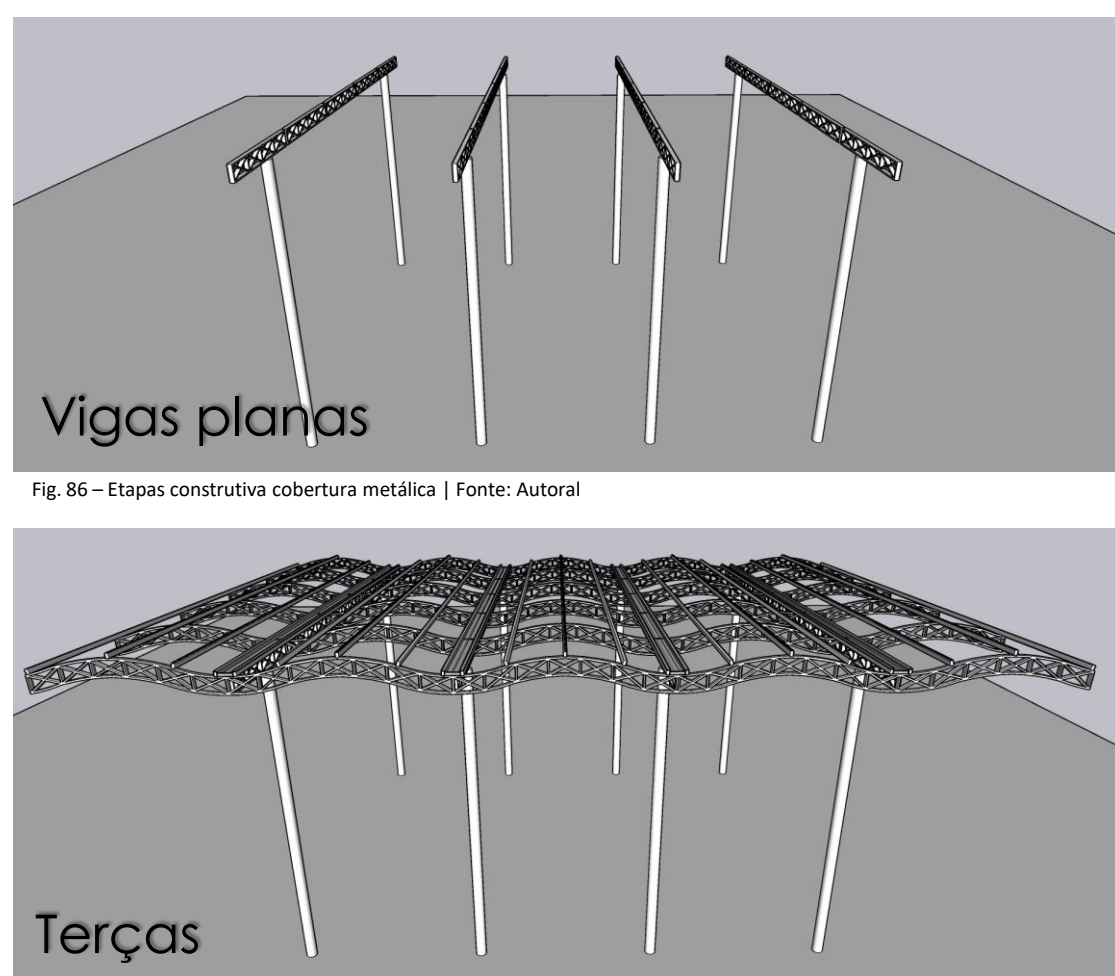


Fig. 86 - Etapas construtiva cobertura metálica | Fonte: Autora

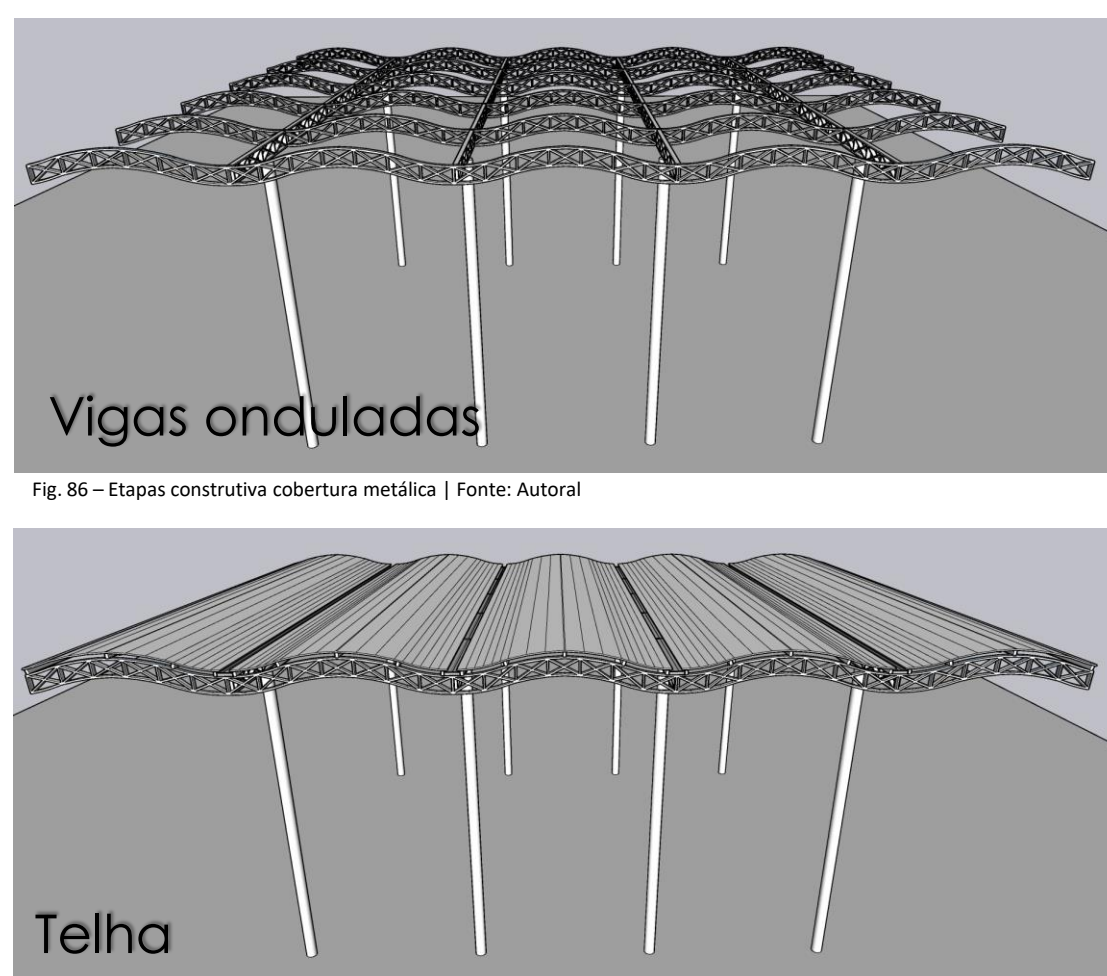


Fig. 86 - Etapas construtiva cobertura metálica | Fonte: Autora

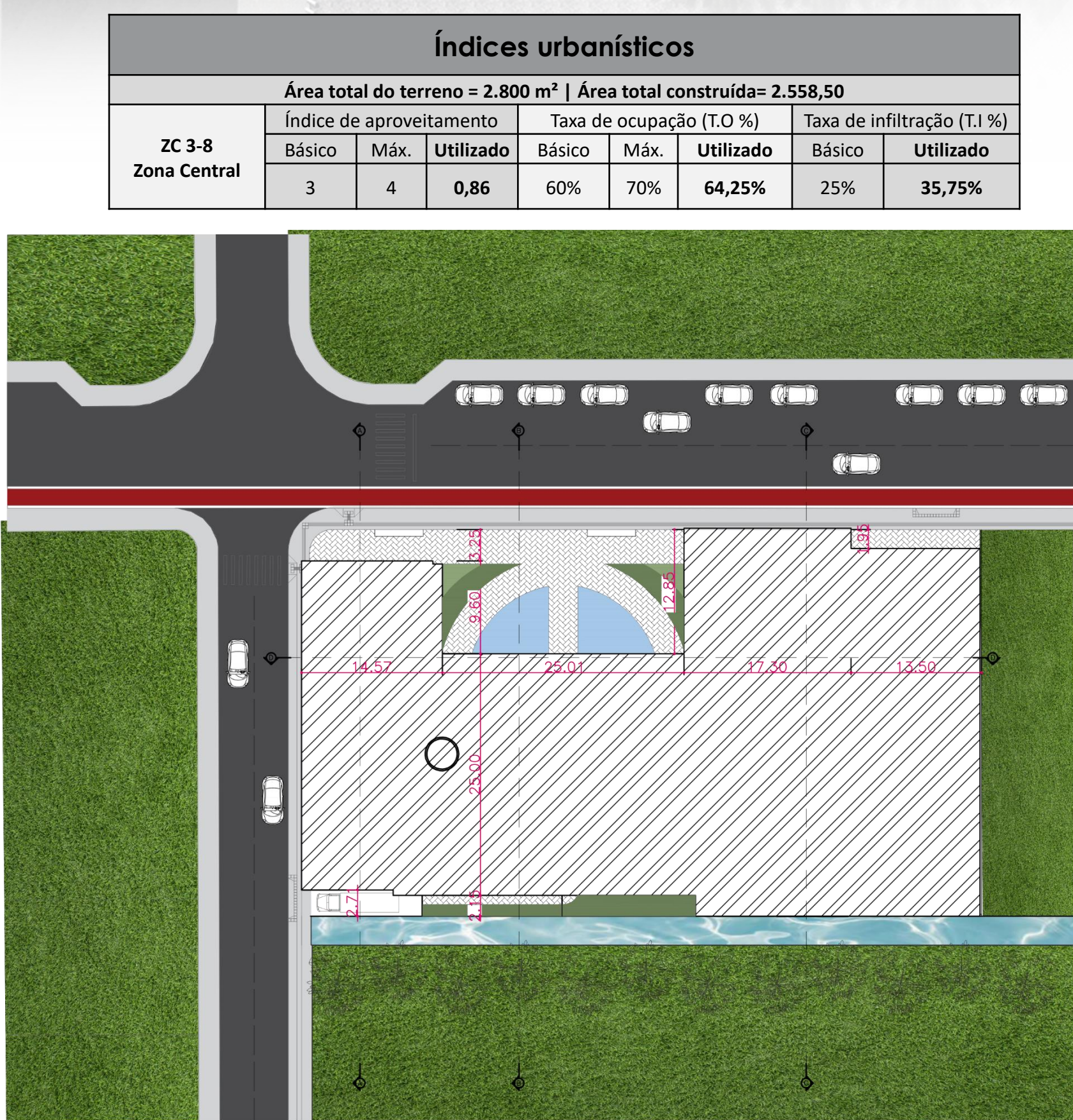


Fig. 77 - PLANTA DE COBERTURA
Esc: 1/500
Fonte: A autora, 2022.

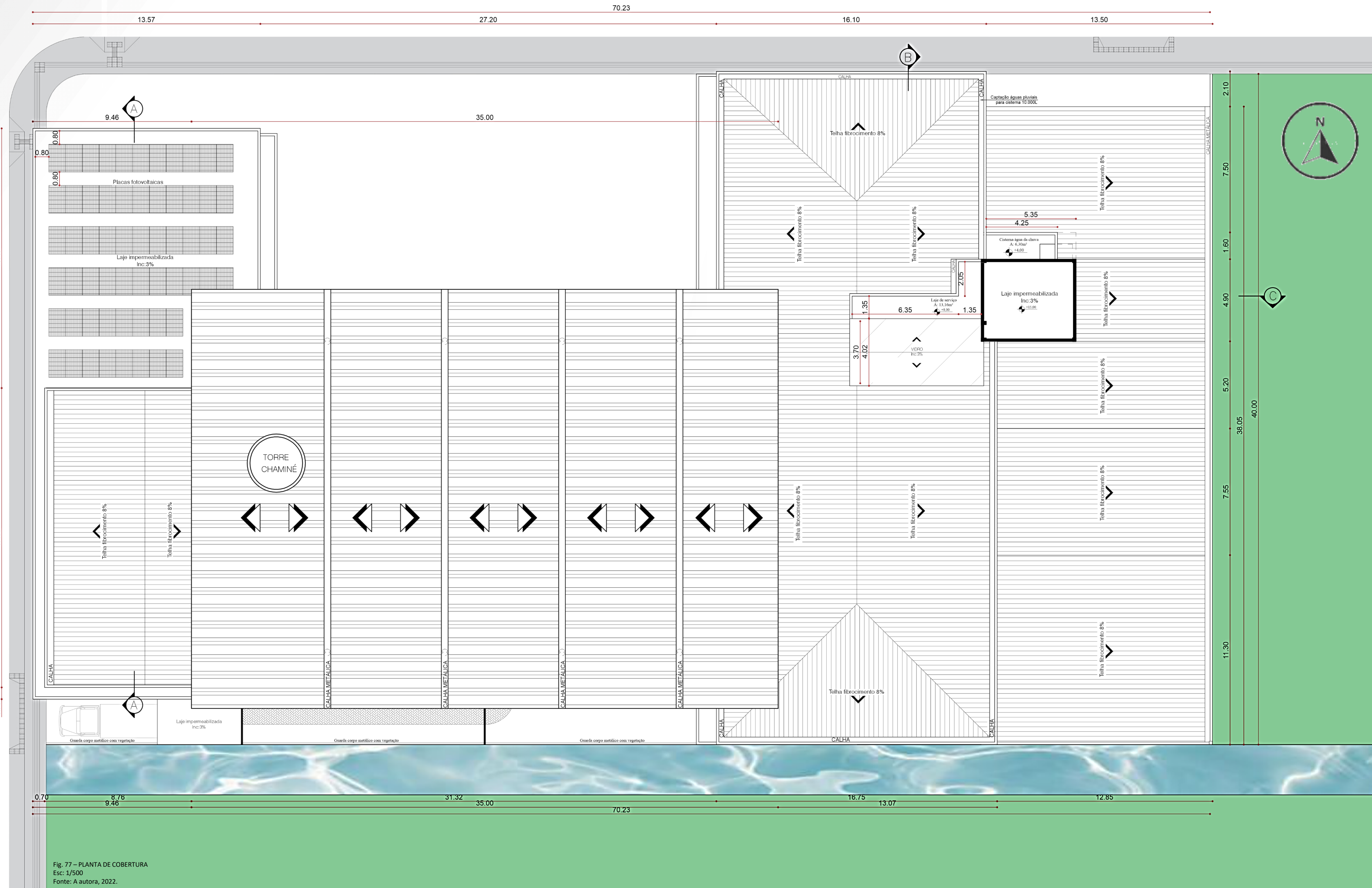


Fig. 77 - PLANTA DE COBERTURA
Esc: 1/500
Fonte: A autora, 2022.

1º PAVIMENTO

Situação atual

Proposta

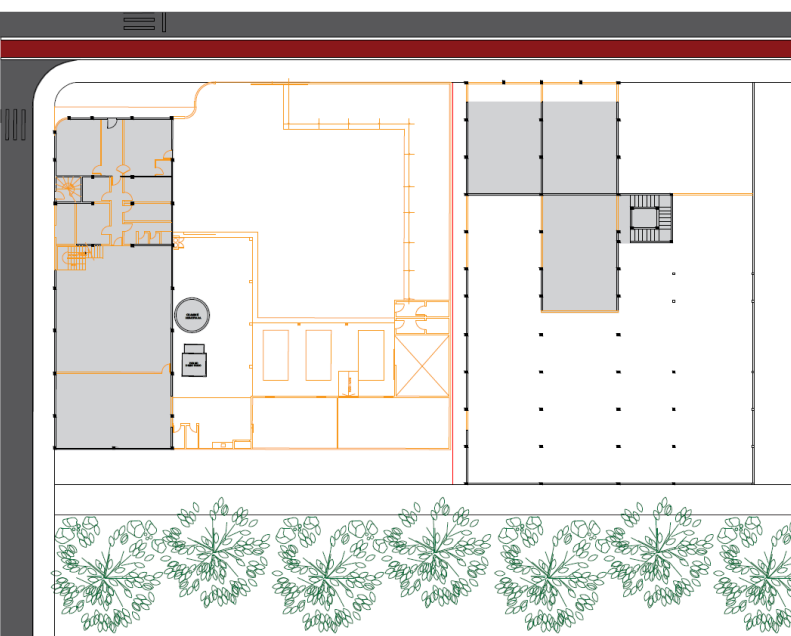


Fig. 16 - Planta baixa reforma | 1º Pavimento - Situação atual
Esc: 1/750
Fonte: A autora, 2022.

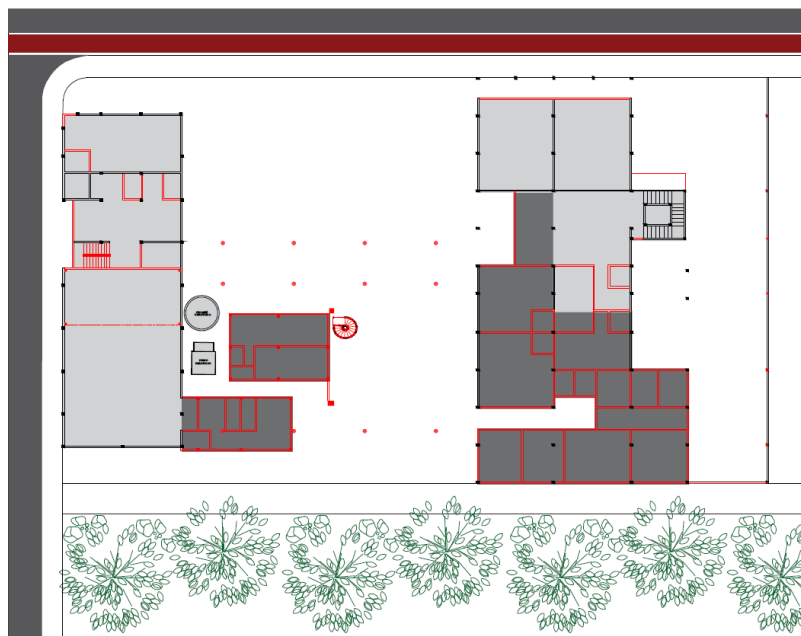


Fig. 17 - Planta baixa reforma | 1º Pavimento - Proposta
Esc: 1/750
Fonte: A autora, 2022.

2º PAVIMENTO

Situação atual

Proposta

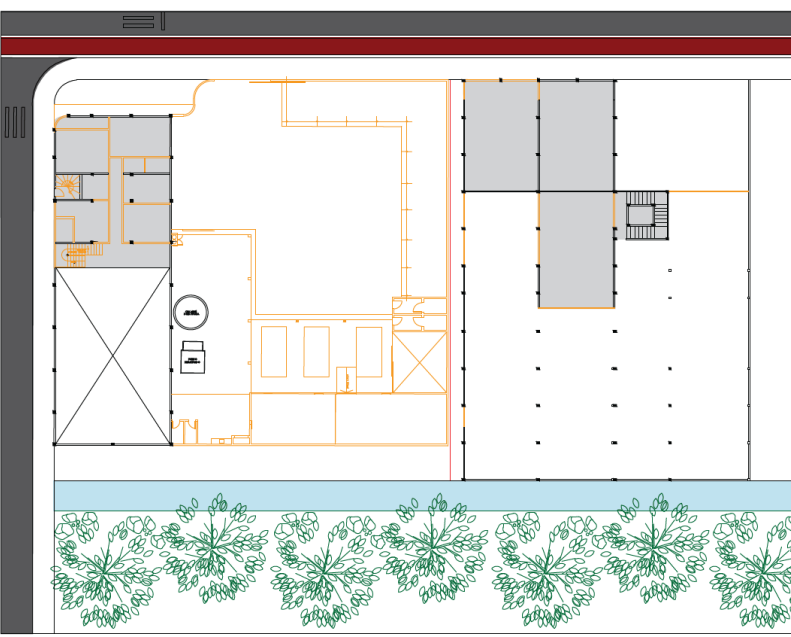


Fig. 18 - Planta baixa reforma | 2º Pavimento - Situação atual
Esc: 1/750
Fonte: A autora, 2022.

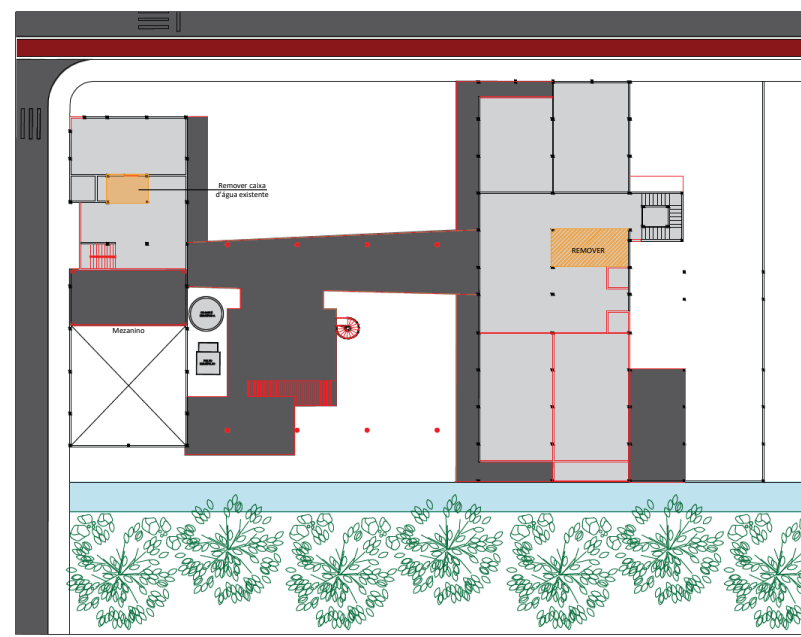


Fig. 19 - Planta baixa reforma | 2º Pavimento - Proposta
Esc: 1/750
Fonte: A autora, 2022.

LEGENDA
Existente manter
Existente demolir
Ampliação
Laje existente
Laje a construir

A figura 16 abaixo apresenta a situação atual do pavimento térreo de ambos os edifícios, com a proposta de intervenção para o que será retirado. Já a figura 17 apresenta as intenções de projeto para ambos edifícios, mostrando o que permanece da antiga edificação e o que será adicionado. Assim acontece nas figuras 18 e 19, mostrando as intenções para o 2º pavimento.